

Kurzbericht



Hotel Haus vom Guten Hirten | ©Hotel Haus vom Guten Hirten

Hotel Haus vom Guten Hirten

Mauritz-Lindenweg 61
48145 Münster

Tel: +49 251 37870
Fax: +49 251 3787460

hotel@guter-hirte-muenster.de
<http://www.hotel-guter-hirte.de>

Herzlich willkommen!

In ruhiger, verkehrsgünstiger Lage am Rand der Innenstadt von Münster begrüßt Sie das Team des Hotels Haus vom Guten Hirten.

Charakteristisch für unser Haus ist eine persönliche, familiäre Atmosphäre und ein aufmerksamer Service. Ein vertrauensvoller und partnerschaftlicher Kontakt zu unseren Gästen ist uns wichtig.

1986 wurde das Hotel als Gästehaus des Ordens der Schwestern vom Guten Hirten eröffnet. Im Jahr 2008 wurde das Hotel komplett renoviert und modernisiert. Im März 2009 wurde das Hotel – Haus vom Guten Hirten in Münster als Integrationsbetrieb wieder eröffnet.

Hier kommen Menschen mit und ohne Behinderung zusammen – als Gäste und Mitarbeiter, denn unser Haus bietet 10 Arbeitsplätze für Menschen mit Behinderungen.

PRÜFERGEBNIS

für

Hotel Haus vom Guten Hirten

48145 Münster, Zertifikats-ID: PA-00142-2024



Dieses Angebot wurde nach den Kriterien
der bundesweiten Kennzeichnung

»Reisen für Alle«

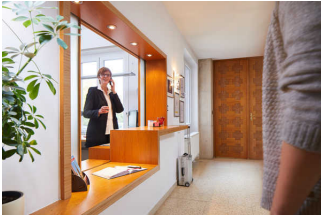
eingestuft und ist berechtigt, im Zeitraum

Juli 2024 – Juni 2027

die Auszeichnung

»Barrierefreiheit geprüft«

sowie die dazu gehörigen Piktogramme zu führen
und vertragsgemäß zu nutzen.



Hotel Haus vom Guten Hirten

©Hotel Haus vom Guten Hirten



Hotel Haus vom Guten Hirten

©Hotel Haus vom Guten Hirten



Hotel Haus vom Guten Hirten

©Hotel Haus vom Guten Hirten



Hotel Haus vom Guten Hirten

©Hotel Haus vom Guten Hirten

Überblick

- Inklusionhotel garni mit aufmerksamen Service und herzliche Gastfreundschaft
- 26 komfortable Einzel-, Zweibett- und Mehrbettzimmer davon 4 Zweibettzimmer für Rollstuhlfahrer geeignet
- 4 Tagungsräume für 10 – 100 Personen
- Reichhaltiges Frühstücksbuffet
- Ruhige verkehrsgünstige Lage
- Nichtraucherhaus

Barrierefreiheit auf einen Blick

- Parkplatz für Menschen mit Behinderung
- Vier barrierefrei konzipierte Zimmer
- Gebäude stufenlos zugänglich über eine Rampe
- Alle für Gäste nutzbaren Räume sind stufenlos oder über einen Aufzug erreichbar
- 90 cm Mindestbreite aller Durchgänge/Türen
- WC für Menschen mit Behinderung
- Schwellenlose, große Dusche
- Duschstuhl oder –sitz vorhanden
- Assistenzhunde willkommen

Informationen für Menschen mit Gehbehinderung und Rollstuhlfahrer

Alle prüfrelevanten Bereiche erfüllen die Qualitätskriterien der Kennzeichnung „**Barrierefreiheit geprüft – barrierefrei für Menschen mit Gehbehinderung**“.

Einige **Hinweise zur Barrierefreiheit** haben wir nachfolgend zusammengestellt. Detaillierte Angaben finden Sie im Prüfbericht am Ende des Textes.

- Es ist ein Parkplatz für Menschen mit Behinderung vorhanden.
- In 10 m Entfernung befindet sich die Bushaltestelle Mauritz Friedhof.
- Der Zugang zum Gebäude erfolgt über einen Rampenweg.
- Alle für den Gast nutzbaren und erhobenen Räume und Einrichtungen sind stufenlos/ ebenerdig oder einen Aufzug zugänglich.
- Alle für den Gast nutzbaren und erhobenen Türen/Durchgänge und Wege sind mindestens 90 cm breit.
- Der Rezeptionstresen ist an der niedrigsten Stelle 75 cm hoch.
- Es sind vier barrierefrei konzipierte Doppelzimmer vorhanden.
- Das WC auf diesen Zimmern ist von einer Seite aus anfahrbar (mindestens 90 cm). Es sind klappbare Haltegriffe am WC vorhanden.
- Das Waschbecken ist unterfahrbar und der Spiegel im Stehen und Sitzen einsehbar.
- Die Dusche ist nicht stufenlos zugänglich. Es sind ein Duschstuhl und ein Haltegriff vorhanden.
- Im Frühstücksraum sind unterfahrbare Tische vorhanden (Maximalhöhe 80 cm, Unterfahrbarkeit in einer Höhe von 67 cm und einer Tiefe von 30 cm).
- Es ist ein öffentliches WC für Menschen mit Behinderung (Damen und Herren) vorhanden.

Informationen für Menschen mit Hörbehinderung und gehörlose Menschen

Einige **Hinweise zur Barrierefreiheit** haben wir nachfolgend zusammengestellt. Detaillierte Angaben finden Sie im Prüfbericht am Ende des Textes.

- Bei einem akustischen Alarm erscheint kein optisch wahrnehmbares Blink- oder Blitzsignal.
- Im Tagungsraum steht eine FM Anlage zur Verfügung.
- Im Aufzug wird der abgehende Notruf nicht optisch bestätigt. Alternativ stehen Treppen zur Verfügung.
- Im Frühstücksraum sind Tische mit heller und blendfreier Beleuchtung vorhanden, an denen keine Lampen stehen oder hängen, die das Gesichtsfeld bzw. den Blickkontakt stören.

- Zimmer 110 und 211 (Doppelzimmer) ist mindestens eine frei verfügbare Steckdose in der Nähe des Bettes vorhanden.
- Es steht ein kostenloser WLAN-Zugang zur Verfügung.

Informationen für Menschen mit Sehbehinderung und blinde Menschen

Alle prüfrelevanten Bereiche erfüllen die Qualitätskriterien der Kennzeichnung „**Barrierefreiheit geprüft – teilweise barrierefrei für blinde Menschen**“.

Einige **Hinweise zur Barrierefreiheit** haben wir nachfolgend zusammengestellt. Detaillierte Angaben finden Sie im Prüfbericht am Ende des Textes.

- Assistenzhunde dürfen mitgebracht werden.
- Der Außenweg hat eine visuell kontrastreiche oder taktil erfassbare Gehwegbegrenzung.
- Der Eingang ist visuell kontrastreich gestaltet.
- Der Zugang zur Rezeption erfolgt über Stufen oder über einen Aufzug. Die Stufen sind nicht mit visuell oder taktil kontrastreichen Kanten gestaltet. Handläufe sind vorhanden.
- Im Aufzug erfolgt die Bestätigung eines Notrufs akustisch. Die Halteposition wird durch Sprache angesagt.
- Die Treppen zu den Zimmern sind mit visuell oder taktil kontrastreichen Kanten gestaltet. Handläufe sind vorhanden.
- Alle erhobenen und für den Gast nutzbaren Bereiche sind gut, d.h. hell und blendfrei, ausgeleuchtet.
- Die Zimmernummern sind in Brailleschrift verfügbar.

Informationen für Gäste mit kognitiven Beeinträchtigungen

Einige **Hinweise zur Barrierefreiheit** haben wir nachfolgend zusammengestellt. Detaillierte Angaben finden Sie im Prüfbericht am Ende des Textes.

- Name und Logo des Hotels sind von außen klar erkennbar.
- Visitenkarten/Prospekte mit Anschrift und Telefonnummer des Gastgebers liegen im Zimmer aus.

- Das Ziel des Weges ist meist in Sichtweite oder es sind Wegezeichen in ständig sichtbarem Abstand vorhanden.
- Es gibt keine Informationen in leichter Sprache.
- Die Speisen im Frühstücksraum werden sichtbar präsentiert (Buffet, Theke).

Bildergalerie

Wir haben für Sie einige Fotos aus dem Betrieb / Angebot zusammengestellt. In den Detailberichten finden Sie weitere Fotos.



Eingang

©Hotel Haus vom Guten Hirten



Rezeption

FiaskoArt@aol.com



Doppelzimmer

©Hotel Haus vom Guten Hirten



Doppelzimmer

©Hotel Haus vom Guten Hirten



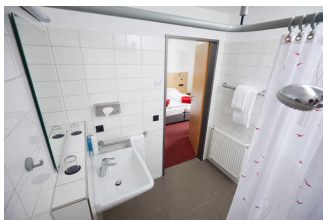
Badezimmer

©Hotel Haus vom Guten Hirten



Mehrbettzimmer

©Hotel Haus vom Guten Hirten



Badezimmer

©Hotel Haus vom Guten Hirten



Tagungsraum

©Hotel Haus vom Guten Hirten



Tagungsraum

©Hotel Haus vom Guten Hirten



Frühstücksraum

©Hotel Haus vom Guten Hirten

Informationen zum Kennzeichnungssystem „Reisen für Alle“

Alle nach „Reisen für Alle“ **zertifizierten Betriebe und Orte** erfüllen folgende Kriterien:

- Die Daten und Angaben zur Barrierefreiheit wurden von **externen, speziell geschulten Erhebern** vor Ort erhoben und geprüft. Es handelt sich um keine Selbsteinschätzung.
- Die Daten zur Barrierefreiheit liegen **im Detail** vor und können von Gästen eingesehen werden.
- Mindestens ein Mitarbeiter hat an einer **Schulung** zum Thema „**Barrierefreiheit als Komfort- und Qualitätsmerkmal**“ teilgenommen.

Die Kennzeichnung – Erläuterung der Logos und Piktogramme

Das Kennzeichen „**Information zur Barrierefreiheit**“ signalisiert, dass detaillierte und geprüfte Informationen zur Barrierefreiheit für alle Personengruppen vorliegen.



Das Kennzeichen „**Barrierefreiheit geprüft**“ basiert auf „Information zur Barrierefreiheit“ und bedeutet, dass zusätzlich die Qualitätskriterien für bestimmte Personengruppen teilweise oder vollständig erfüllt sind.



Die Kennzeichnung „**Barrierefreiheit geprüft**“ liegt in zwei Qualitätsstufen vor:

„**Barrierefreiheit geprüft: teilweise barrierefrei**“.

Die Qualitätskriterien sind für die dargestellte Personengruppe der Rollstuhlfahrer teilweise erfüllt, d. h. das Angebot ist für Rollstuhlfahrer teilweise barrierefrei. Das „i“ im Piktogramm signalisiert, dass man noch einmal genauer nachlesen sollte, ob das Angebot den eigenen Ansprüchen genügt.



„**Barrierefreiheit geprüft: barrierefrei**“.

Die Qualitätskriterien sind für die dargestellte Personengruppe der Rollstuhlfahrer erfüllt, d. h. das Angebot ist für Rollstuhlfahrer barrierefrei.



Es gibt Qualitätskriterien für **sieben Personengruppen** und für jede Personengruppe ein eigenes **Piktogramm**.

Menschen mit Gehbehinderung



Rollstuhlfahrer



Menschen mit Hörbehinderung



Gehörlose Menschen



Menschen mit Sehbehinderung



Blinde Menschen



Menschen mit kognitiven Beeinträchtigungen

